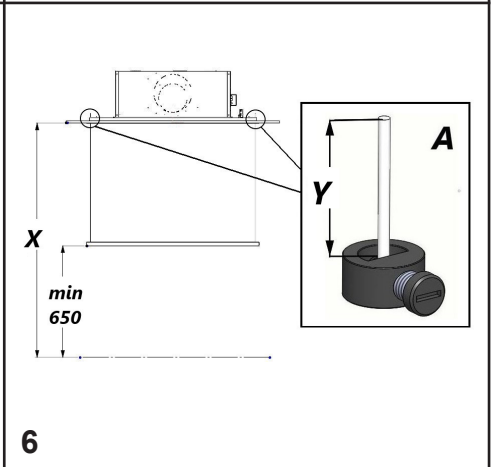
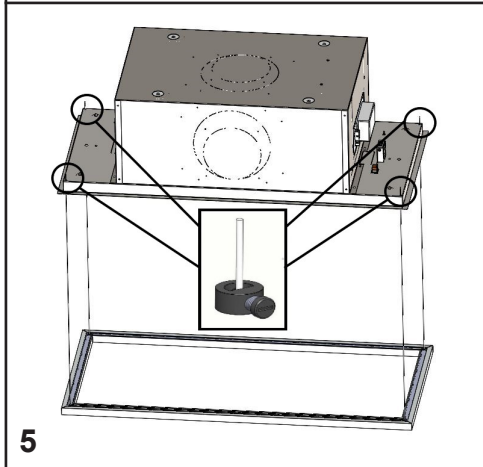
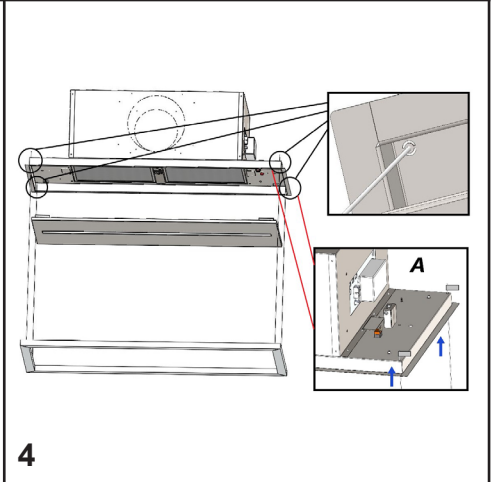
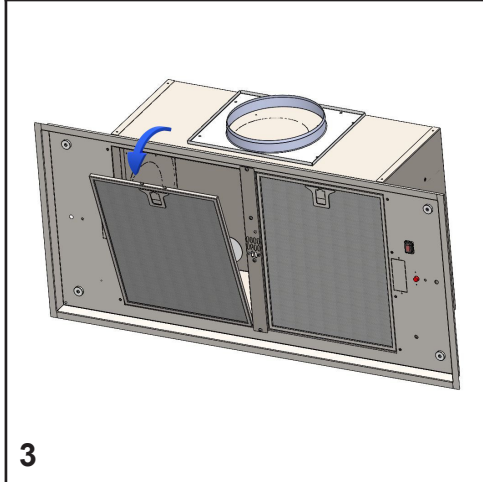
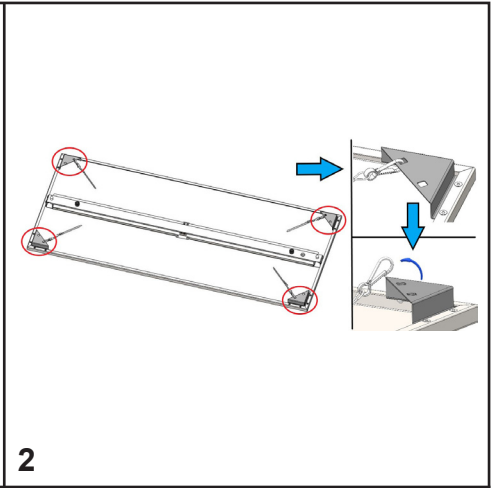
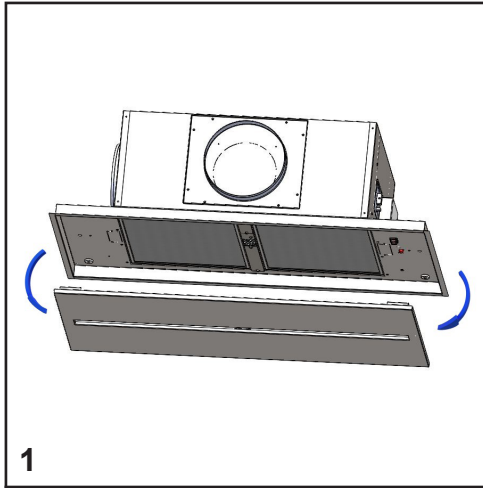


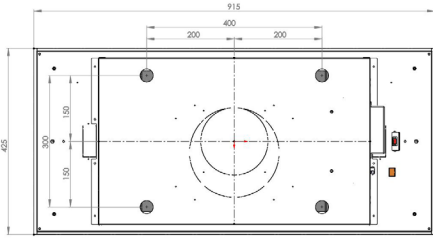
Ⓡ РУКОВОДСТВО ПО УСТАНОВКЕ, ЭКСПЛУАТАЦИИ И  
ОБСЛУЖИВАНИЮ

**SLT972 EM WIFI**  
**SLT974 EM WIFI**  
**SLT978 EM WIFI**  
**SLT979 EM WIFI**

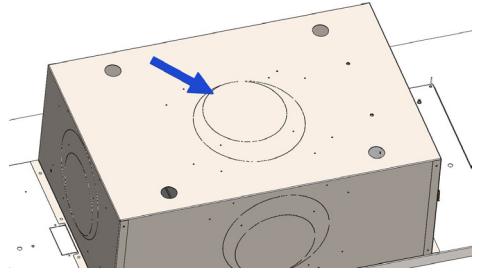




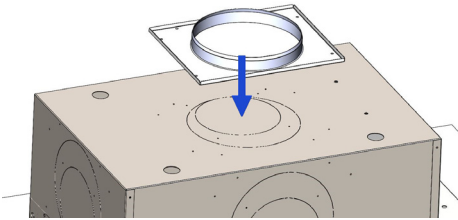




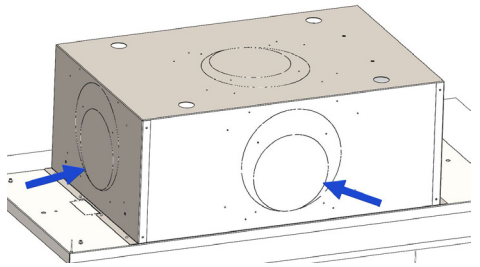
7



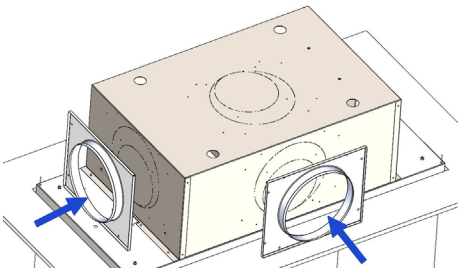
8



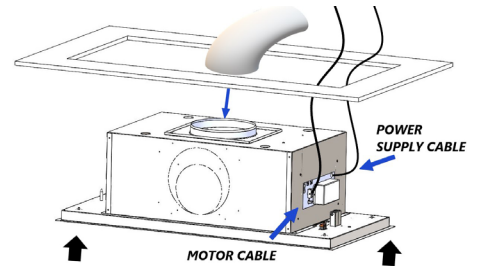
9



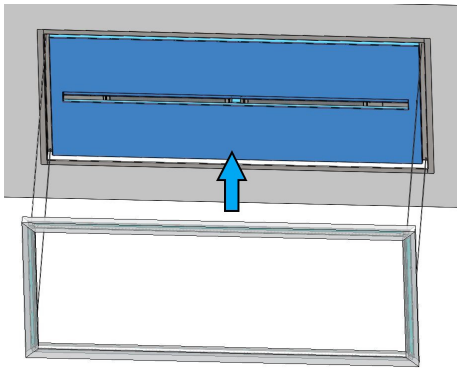
10



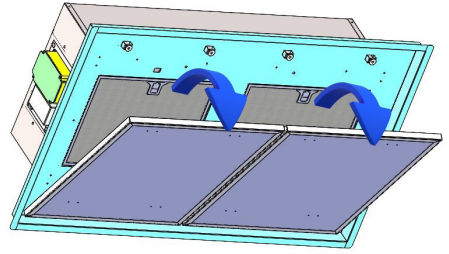
11



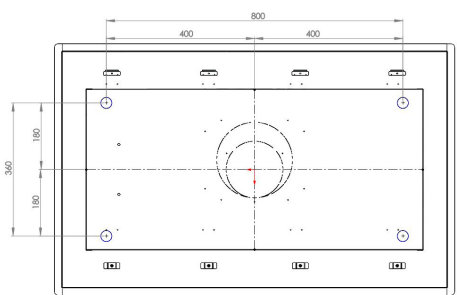
12



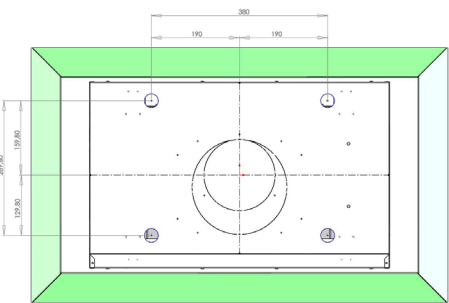
13



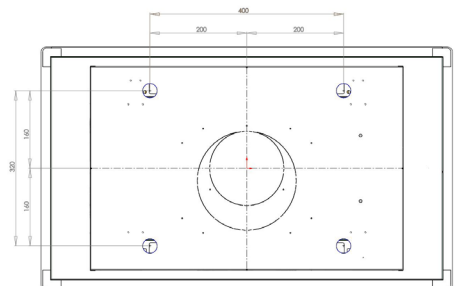
14



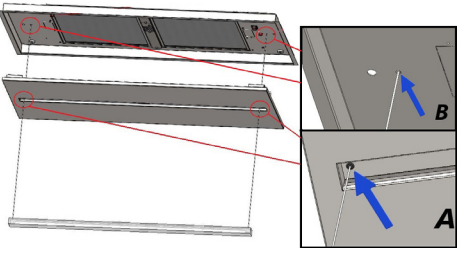
15



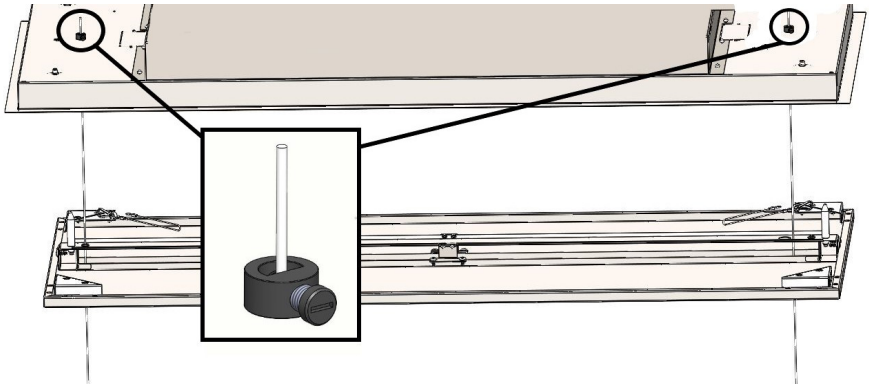
16



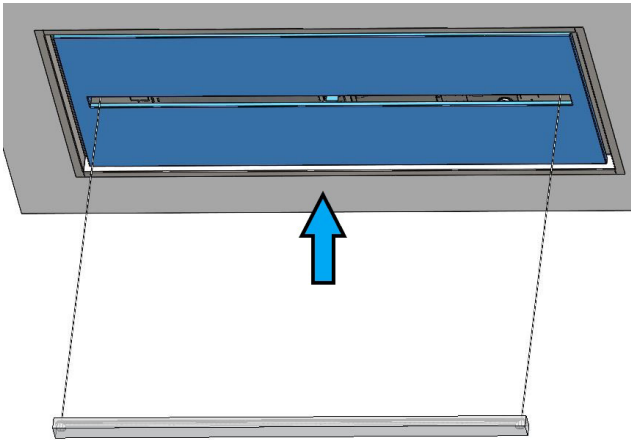
17



18



19



20

# СОДЕРЖАНИЕ

RU

**Предупреждения**

**Использование**

**Установка**

**Работа**

**Обслуживание**

## ПРЕДУПРЕЖДЕНИЯ

Выходное отверстие устройства не должно быть подключено к воздуховоду, предназначенному для отвода отработанного воздуха из других устройств, таких как центральное отопление, бойлеров и т.д.

Для вывода воздуха наружу, пожалуйста, соблюдайте правила, установленные компетентными органами.

Мотор вспомогательной вытяжной системы управляется с помощью вытяжки, расположенной непосредственно на кухне.

Перед подключением вытяжки к электросети, пожалуйста, убедитесь, что значения напряжения в доме соответствуют значениям, указанным на этикетке, размещённой внутри устройства.

При необходимости провести очистку или обслуживание, убедитесь, что устройство отключено от электросети.

Правильное и своевременное обслуживание обеспечит хорошую работу устройства на протяжении долгого времени.

Все модели относятся к классу защиты I и требуют заземления.

Устройство может использоваться детьми старше 8 лет и лицами с ограниченными физическими, сенсорными или умственными способностями или с недостаточным опытом и знаниями, если они находятся под присмотром взрослых или были проинструктированы,

как правильно пользоваться устройством и понимают все риски, связанные с его использованием.

- Дети не должны играть с устройством.

- Очистка и обслуживание не должны производиться детьми без контроля со стороны взрослых.

- Если шнур питания поврежден, он должен быть заменен на исправный шнур, доступный у производителя или в сервисном центре.

- В помещении должна быть соответствующая вентиляция, если кухонная вытяжка используется одновременно с другими приборами, работающими на газе или другом топливе (не относится к приборам, которые просто выпускают воздух обратно в комнату).

- Некорректная и несвоевременная очистка прибора может привести к возникновению возгорания.

- Не фламбируйте продукты непосредственно под кухонной вытяжкой.

**ВНИМАНИЕ:** Видимые части прибора могут загореться при соприкосновении с приборами для приготовления пищи.



## ИСПОЛЬЗОВАНИЕ

### ОТКРЫТИЕ НИЖНЕЙ ПАНЕЛИ

Можно открыть нижнюю панель, закрывающую жирославливающие фильтры, осторожно потянув за нее, как показано на рис. 1.

Панель фиксируется 4-мя магнитами, также есть 4 страховочных троса, которые необходимо отпустить, чтобы полностью снять панель с прибора (рис. 2).

### ДЛЯ МОДЕЛЕЙ SLT972 - SLT974 - SLT979

Можно открыть нижнюю панель, закрывающую жирославливающие фильтры, слегка потянув её в сторону, как показано на рис. 14.

Рекомендуется устанавливать прибор на максимальном расстоянии 2000 - 2100 мм от пола.

Прежде чем приступить к установке, убедитесь, что все компоненты не имеют повреждений, в противном случае обратитесь к дилеру и не продолжайте установку.

Используйте трубу воздуховода максимальной длиной не более 5 метров.

- Ограничьте количество колен в воздуховоде, поскольку каждое колено уменьшает эффективность высасывания воздуха на 1 погонный метр (например: если вы используете 2 колена по 90 °, длина воздуховода не должна превышать 3 метра).

- Избегайте резких изменений направления.

- Используйте воздуховод постоянного диаметра 150 мм по всей длине.

- Используйте материалы, утвержденные стандартами и правилами.

## МОДЕЛЬ SLT977 - УСТАНОВКА ВНЕШНЕГО ДВИГАТЕЛЯ

Достаньте прибор из упаковки и положите на подходящую поверхность: мы рекомендуем использовать мягкий материал, например губку или ткань.

Откройте панель, повернув ее, как показано на рис. 1, выньте светодиодную лампу из упаковки, вставьте стальные тросы лампы в панель (рис. 18А) и в верхний кожух (рис. 18В).

Закрепите кабель и отрегулируйте желаемую высоту лампы от пола, воздействуя на зажимную скобу электрического кабеля, как показано на рис. 19.

Для правильной установки минимальное расстояние между нижней частью вытяжки и варочной панелью должно быть не менее 650 мм (см. Рис. 6).

Чтобы легко установить лампу, измерьте расстояние «Х» между варочной панелью и установочной поверхностью (рис. 6), исходя из полученной высоты, кабель должен выходить из зажима (рис. 6А) на следующей высоте:

- Пример X = 1850 мм  
1850 мм - 650 мм = 1200 мм  
РАЗМЕР «Y» НА РИС. 6А = 80 мм
- Пример X = 1800 мм  
1800 мм - 650 мм = 1150 мм  
РАЗМЕР «Y» НА РИС. 6А = 130 мм
- Пример X = 1700 мм  
1700 мм - 650 мм = 1050 мм  
РАЗМЕР «Y» НА РИС. 6А = 230 мм
- Пример X = 1600 мм  
1600 мм - 650 мм = 950 мм  
РАЗМЕР «Y» НА РИС. 6А = 330 мм
- Пример X = 1450 мм  
1450 мм - 650 мм = 800 мм  
РАЗМЕР «Y» НА РИС. 6А = 480 мм
- Пример X = 1350 мм  
1350 мм - 650 мм = 700 мм  
РАЗМЕР «Y» НА РИС. 6А = 580 мм

Подключите лампу к электросети, соблюдая осторожность, чтобы не перепутать положительную и отрицательную полярности и заземление, указанные на этикетках на электрических кабелях.

Размеры выреза:  
915 мм x 425 мм

Пометьте отверстия для крепления вытяжки, показанные на рис. 7 на сплошном потолке.

Просверлите четыре отверстия сверлом диаметром 8 мм.

Вставьте дюбели и стержни с резьбой из комплекта поставки в сделанные отверстия.

Вы можете выбрать сторону вытяжки, на которой будет установлено выходное отверстие для воздуха, выполнив следующие действия:

Откройте панели, следуя инструкциям, приведенным в разделе РЕЖИМ РАБОТЫ, и снимите жиरोулавливающие фильтры (рис. 3).

Чтобы установить отверстие воздуховода на верхней стороне вытяжки, вам необходимо открыть отверстие в центре верхней стороны вытяжки (рис. 8) и установить фланец выпуска воздуха, как показано на рис. 9.

Чтобы установить выпускное отверстие для воздуха на более длинной или на более короткой стороне вытяжки, вам необходимо открыть отверстие на более длинной или более короткой стороне соответственно (рис.10) и установить фланец выпуска воздуха, как показано на рис.11. .

Поднимите прибор вплотную к потолку, подсоедините воздуховод, подсоедините кабель двигателя и кабель питания (рис. 12).

Закрепите вытяжку на потолке, затянув прилагаемые гайки.

Установите на место жиरोулавливающий фильтр, возьмите панель и зацепите ее за раму, как показано на рисунке 20.

В этом случае нет необходимости использовать угольные фильтры.

## МОДЕЛЬ SLT978 - УСТАНОВКА ВНЕШНЕГО ДВИГАТЕЛЯ

Достаньте продукт из упаковки и положите на подходящую поверхность: мы рекомендуем использовать мягкий материал, например, губку или ткань.

Откройте панель, повернув ее, как показано на рис. 1, выньте светодиодную лампу из упаковки, вставьте 4 стальных троса лампы в верхний кожух (рис. 4); обратите внимание, что стальные тросы с этикетками должны быть вставлены соответственно в 2 отверстия, расположенных рядом с электрической системой (рис. 4А).

Закрепите кабель и отрегулируйте желаемую высоту лампы от пола, воздействуя на зажим кабеля, как показано на рис. 5.

Для правильной установки минимальное расстояние между нижней частью вытяжки и варочной панелью должно быть не менее 650 мм (см. Рис. 6).

Чтобы легко установить лампу, измерьте расстояние «X» между варочной панелью и установочной поверхностью (рис. 6), исходя из измеренной высоты, кабель должен выходить из кабельного зажима (рис. 6А) на следующем уровне:

--Пример X = 1850 мм  
-1850 мм - 650 мм = 1200 мм  
-РАЗМЕР «Y» НА РИС. 6А = 80 мм  
-- Пример X = 1800 мм  
-1800 мм - 650 мм = 1150 мм  
-РАЗМЕР «Y» НА РИС. 6А = 130 мм  
-- Пример X = 1700 мм  
-1700 мм - 650 мм = 1050 мм  
-РАЗМЕР «Y» НА РИС. 6А = 230 мм  
-- Пример X = 1600 мм  
-1600 мм - 650 мм = 950 мм  
-РАЗМЕР «Y» НА РИС. 6А = 330 мм  
-- Пример X = 1450 мм  
-1450 мм - 650 мм = 800 мм  
-РАЗМЕР «Y» НА РИС. 6А = 480 мм  
-- Пример X = 1350 мм  
-1350 мм - 650 мм = 700 мм  
-РАЗМЕР «Y» НА РИС. 6А = 580 мм

Подключите лампу к электросети, соблюдая осторожность, чтобы не перепутать положительную и отрицательную полярности и заземление, указанные на этикетках на электрических кабелях (рис.4В).

Размеры выреза:

915 мм x 425 мм

Отметьте отверстия для крепления вытяжки, показанные на рис. 7 на сплошном потолке.

Просверлите четыре отверстия спиральным сверлом диаметром 8 мм.

Вставьте дюбели и резьбовые стержни из комплекта поставки в сделанные отверстия.

Вы можете выбрать сторону вытяжки, на которой будет установлен выпускной патрубок, выполнив следующие действия:

Откройте панели, следуя инструкциям, приведенным в РЕЖИМЕ РАБОТЫ и снимите жироулавливающие фильтры (рис.3).

Чтобы установить воздуховод на верхней стороне вытяжки, вам необходимо открыть отверстие в центре верхней стороны вытяжки (рис. 8) и установить фланец выпуска воздуха, как показано на рис. 9.

Чтобы установить выпускное отверстие для воздуха на более длинной или на более короткой стороне вытяжки, вам необходимо открыть отверстие на более длинной или более короткой стороне (рис.10) и установить фланец выпуска воздуха, как показано на рис.11.

Поднимите прибор вплотную к потолку, подсоедините воздуховыпускной канал, подсоедините кабель двигателя и кабель питания (рис. 12).

Закрепите вытяжку на потолке, затянув прилагаемые гайки.

Установите на место жироулавливающий фильтр, возьмите панель и зацепите ее за раму, как показано на рисунке 13.

В этом случае нет необходимости использовать угольные фильтры.

## МОДЕЛИ SLT979 - SLT972 - SLT974 УСТАНОВКА ВНЕШНЕГО ДВИГАТЕЛЯ

Достаньте продукт из упаковки и положите на подходящую поверхность: мы рекомендуем использовать мягкий материал, например, губку или ткань.

Откройте панель со светодиодами, повернув ее, как показано на рис. 14, и снимите жироулавливающие фильтры (рис. 3).

Там, где вы собираетесь установить прибор, вы должны сделать нишу, которая будет иметь прямоугольное отверстие:

SLT979 = 1050 мм x 645 мм

SLT972 = 750 мм x 410 мм

SLT974 = 815 мм x 465 мм

Отметьте отверстия для крепления вытяжки, показанные на рис. 15 (для SLT979) - 16 (для SLT972) - 17 (для SLT974) на сплошном потолке.

Просверлите четыре отверстия спиральным сверлом диаметром 8 мм.

Вставьте дюбели и резьбовые стержни в проделанные отверстия.

Вы можете выбрать сторону вытяжки, на которой будет установлен выпускной клапан, выполнив следующие действия:  
Откройте панели, следуя инструкциям, приведенным в разделе РЕЖИМ РАБОТЫ, и снимите жироулавливающие фильтры (рис. 3).

Чтобы установить выпускное отверстие для воздуха на верхней стороне вытяжки, вам необходимо открыть отверстие в центре верхней стороны вытяжки (рис.8) и установить фланец для выпуска воздуха, как показано на рис.9.

Для того, чтобы установить фланец для выпуска воздуха либо на более длинную, либо на более короткую сторону вытяжки, вам необходимо открыть отверстие на более длинной или более короткой стороне (рис.10) и установить фланец для выпуска воздуха, как показано на рисунке 11.

Поднимите прибор вплотную к потолку, подсоедините воздуховод, подсоедините кабель двигателя и кабель питания (рис. 12).

Прикрепите вытяжку к потолку, затянув прилагаемые гайки.

В этом случае нет необходимости использовать угольные фильтры.

# РАБОТА

RC001

## РАДИОУПРАВЛЕНИЕ

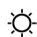

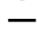
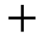

Радиоуправление используется для дистанционного управления вытяжками.

## ТЕХНИЧЕСКИЕ ДАННЫЕ

- Питание от щелочной батареи: 12В мод. 27А
- Рабочая частота: 433,92 МГц
- Комбинации: 32,768
- Макс. потребление: 25 мА
- Рабочая температура: -20 ÷ + 55 °С
- Размеры: 130x45x15 мм.

## ОПИСАНИЕ РАБОТЫ

Передатчик оснащен 5 кнопками для управления вытяжкой, как указано ниже:

-  : Команда включения / выключения света.
-  : Двигатель включен (скорость 1) / выключен
-  : Снизить скорость.
-  : Увеличить скорость.
-  : 10-минутный таймер.

## ФУНКЦИЯ НАСТРОЙКИ ЯРКОСТИ ОСВЕЩЕНИЯ

ДАННАЯ ФУНКЦИЯ ОБЕСПЕЧИВАЕТ УМЕНЬШЕНИЕ ОСВЕЩЕНИЯ ОТ 20% ДО 100% ПРИ НЕПРЕРЫВНОМ НАЖАТИИ КЛАВИШИ СВЕТА НА ПУЛЬТЕ ДИСТАНЦИОННОГО УПРАВЛЕНИЯ.

ФУНКЦИИ СЛЕДУЮЩИЕ:

- ПОДСВЕТКА ВЫТЯЖКИ ВЫКЛЮЧЕНА - КОРОТКО НАЖМИТЕ КНОПКУ - ПОДСВЕТКА ВКЛЮЧАЕТСЯ НА 100%.

- ПОДСВЕТКА ВКЛЮЧАЕТСЯ НА 100% - КОРОТКО НАЖМИТЕ КНОПКУ - ПОДСВЕТКА ВЫКЛЮЧАЕТСЯ.

- СВЕТ ВКЛЮЧЕН НА 100% - НЕПРЕРЫВНО НАЖИМАЙТЕ КНОПКУ - УМЕНЬШЕНИЕ ЯРКОСТИ.

- ОТПУСКАНИЕ КНОПКИ ВО ВРЕМЯ УМЕНЬШЕНИЯ ИЛИ УВЕЛИЧЕНИЯ – ПОДДЕРЖАНИЕ ДОСТИГНУТОЙ ИНТЕНСИВНОСТИ СВЕТА.

- СВЕТ ВКЛЮЧЕН - ПРИГЛУШЕННЫЙ - НЕПРЕРЫВНО НАЖИМАЙТЕ КНОПКУ - ЯРКОСТЬ ИНВЕРТИРУЕТСЯ ПО СРАВНЕНИЮ С ПРЕДЫДУЩЕЙ ФУНКЦИЕЙ.

## НАСТРОЙКА ЦВЕТОВОЙ ТЕМПЕРАТУРЫ

Убедитесь, что свет и вентилятор выключены. Удерживайте нажатой кнопку ТАЙМЕР, загорится свет при установленной ранее цветовой температуре. Нажмите и удерживайте кнопку Light, чтобы изменить температуру света.

Пока кнопка удерживается нажатой, цветовая температура меняется с теплой на холодную, просто отпустите кнопку «Свет», чтобы выбрать нужный цвет.

Выйдите из функции выбора цветовой температуры, нажав кнопку ВКЛ / ВЫКЛ.

**НАЧАЛЬНОЕ СОСТОЯНИЕ ЭКСПЛУАТАЦИИ**  
Производитель поставляет готовый к использованию блок радиоуправления с предварительно установленными на заводе кодами.



## РЕЖИМ

### Стандартная конфигурация:

Стандартная конфигурация требует, чтобы все «вытяжки - радиоуправление - система» имели одинаковый код передачи. В случае установки двух кухонных вытяжек - системы радиоуправления в одной комнате или поблизости, каждая система может влиять на работу другой. Поэтому код одной системы радиоуправления должен быть изменен.

### Генерация нового кода передачи:

Система радиоуправления снабжена предустановленными кодами. Если требуются новые коды, действуйте следующим образом: Нажмите одновременно кнопки:



и удерживайте в течение двух секунд. Когда светодиоды загорятся, нажмите кнопки:




и удерживайте в течение 5 секунд. Мигающие 3 раза светодиоды указывают на то, что процедура завершена.

**ПРЕДУПРЕЖДЕНИЕ!** Эта операция навсегда удаляет предустановленные коды.

### Установка нового кода передачи:

После изменения кода передачи в пульте радиоуправления, центральный электронный блок вытяжки должен быть настроен следующим образом:

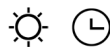
Нажмите основную кнопку выключения (рис. 15) вытяжки и затем включите питание электронного блока управления. В течение следующих 15 секунд нажмите кнопку , чтобы синхронизировать центральный блок с кодом.

### Сброс заводской настройки:

Чтобы восстановить заводскую конфигурацию, выполните процедуру, описанную ниже: зажмите одновременно кнопки:



на 2 секунды. Когда светодиоды загорятся, нажмите кнопки:




(и удерживайте в течение 5 секунд). Мигающие 6 раз светодиоды указывают на то, что процедура завершена.

**ПРЕДУПРЕЖДЕНИЕ!** Эта операция навсегда удаляет предустановленные коды.

**Аварийная кнопка:** Если радиоуправление не работает, используйте аварийную кнопку, чтобы выключить прибор. После выполнения необходимого ремонта сбросьте аварийную кнопку.

### ПРЕДУПРЕЖДЕНИЕ

Аккумулятор следует заменять каждый год, чтобы гарантировать оптимальный диапазон действия передатчика. Чтобы заменить разряженную батарею, снимите пластиковую крышку, выньте батарею и замените ее новой, соблюдая правильную полярность батареи. И использованные батареи следует выбрасывать в специальные накопительные бункеры.

Следующий продукт: RC001  
РАДИО УПРАВЛЕНИЕ соответствует   
спецификациям, изложенным в директиве R & TTE 99/5 / EC.

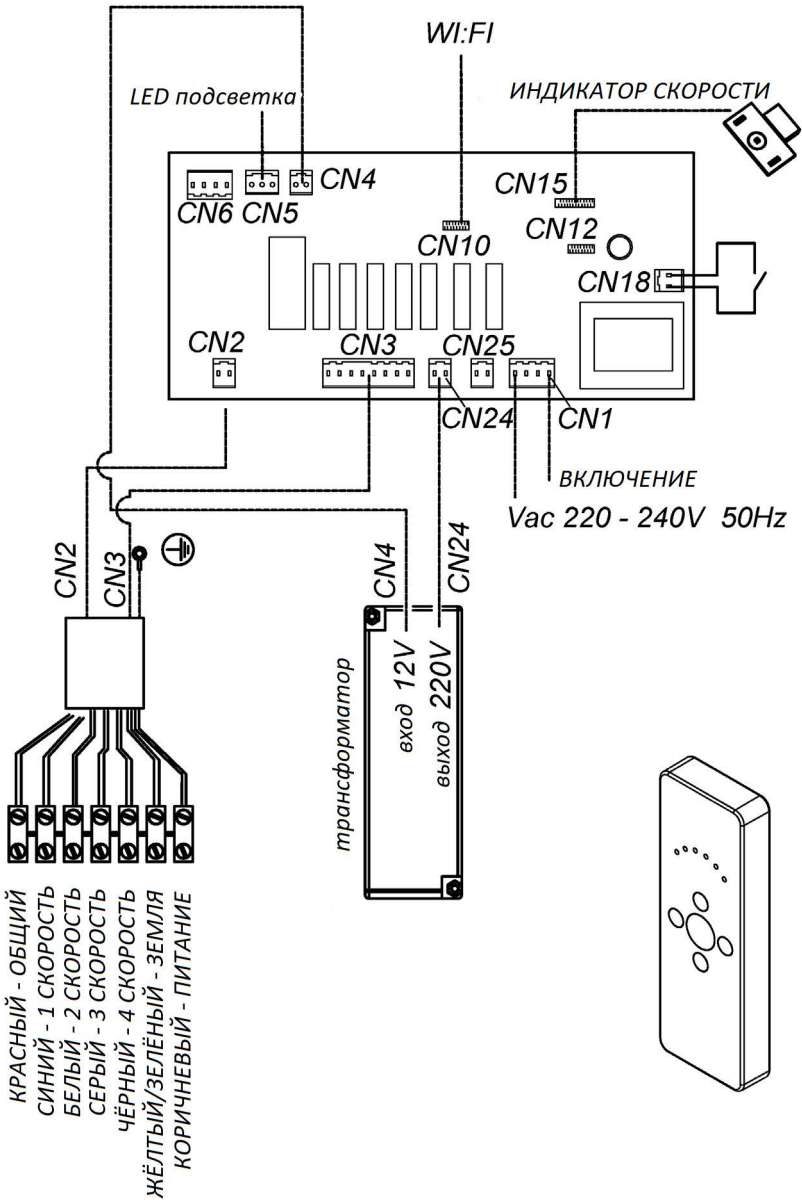
### ПРЕДУПРЕЖДЕНИЕ

Любые изменения или модификации, которые не были явно одобрены владельцем сертификата соответствия, могут лишать законной силы права пользователя, связанные с эксплуатацией устройства.

*Ред. 0 26/08/14*

Приборы оснащены электронным устройством, которое позволяет автоматически отключаться через 4 часа после последней настройки.


# СХЕМА ПОДКЛЮЧЕНИЯ



ВНЕШНИЙ ДВИГАТЕЛЬ

## СКАЧИВАНИЕ ПРИЛОЖЕНИЯ SIRIUS ДЛЯ ANDROID

(требуется версия 5 или выше)

1. Откройте приложение "Google Play Маркет" 
2. Найдите приложение SIRIUS RANGE HOODS
3. Выберите его.
4. Нажмите, чтобы установить.
5. Следуйте инструкциям на экране, чтобы завершить транзакцию и получить содержимое.

Вы можете изменить язык, который будет отображаться при посещении Google Play на своем компьютере, изменив настройки своей учетной записи Google.

**Примечание:** приложения предназначены для использования с поддерживаемыми устройствами Android и Chromebook и не могут использоваться на компьютерах Windows или Mac.


## СКАЧИВАНИЕ ПРИЛОЖЕНИЯ SIRIUS ДЛЯ IOS

(требуется версия 10).

**Примечания:**

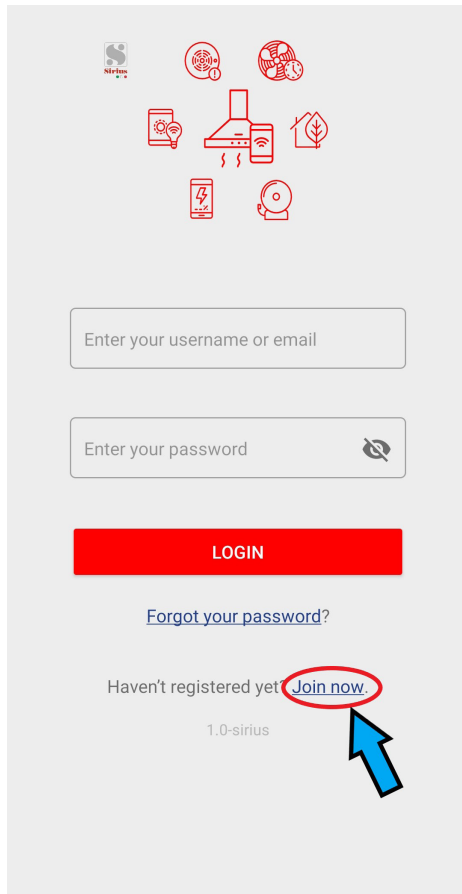
- После запроса на скачивание приложения вас могут попросить подтвердить свою личность, введя код доступа или используя Touch ID или Face ID.

- Описанные ниже действия не применимы к iPhone 5c, iPhone 5, iPhone 4s или iPhone 4.


1. Откройте App Store 
  - ▶ Чтобы установить приложения, вы должны войти в систему со своим Apple ID или создать его.
2. Чтобы просмотреть App Store, нажмите «Приложения» (внизу).
3. Нажмите «Поиск» (внизу), затем войдите в приложение SIRIUS RANGE HOODS.
4. Коснитесь приложения.
5. Нажмите «ЗАГРУЗИТЬ», затем нажмите «УСТАНОВИТЬ».
  - ▶ Если у вас есть совместимый iPhone с включенным Face ID, дважды нажмите боковую кнопку, а затем посмотрите на экран для аутентификации.
6. При появлении запроса войдите в iTunes Store, чтобы завершить установку.

## СОЗДАЙТЕ СВОЙ АККАУНТ В ПРИЛОЖЕНИИ SIRIUS

1. На основной странице приложения нажмите **Join now / Присоединиться сейчас**.



Enter your username or email

Enter your password 

**LOGIN**

[Forgot your password?](#)

Haven't registered yet? [Join now.](#)

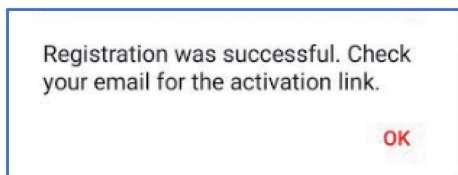
1.0-sirius

2. Введите данные своей учетной записи.

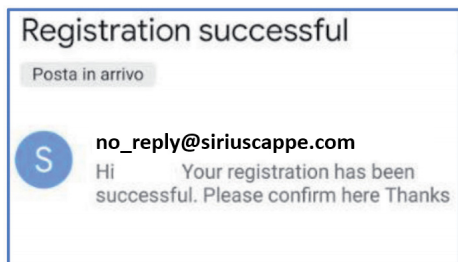
**Примечание:** используйте адрес электронной почты или свой мобильный телефон.

Нажмите **Agree with General Privacy / «Согласен с общей конфиденциальностью»** и нажмите **Register / «Зарегистрироваться»**.

3. Если все инструкции выполнены правильно, появится всплывающее сообщение **“Registration was successful. Check your email for the activation link” / «Регистрация прошла успешно. Проверьте свою электронную почту на наличие ссылки для активации»**.



4. Перейдите на свой адрес электронной почты и подтвердите свою учетную запись.



Нажмите **here / здесь**.

**Примечание:** Мы отправим письмо с адреса **no\_reply@siriuscappe.com**, чтобы вы могли быстро найти его. Если его нет в папке "Входящие", проверьте прочие папки. Если спам-фильтр или правило электронной почты переместили электронное письмо, оно могло оказаться в папке «Спам», «Нежелательная почта», «Корзина», «Удаленные» или «Архив». Если вы не смогли найти его, создайте еще одну учетную запись.

5. Со страницы входа в систему введите адрес электронной почты и пароль своей учетной записи и нажмите **LOGIN «ВОЙТИ»**.


**Примечание:** Если вы забыли пароль, нажмите **Forgot your password? / «Забыли пароль?»**, введите свой адрес электронной почты и коснитесь **Send me a Link / «Отправить мне ссылку»**.

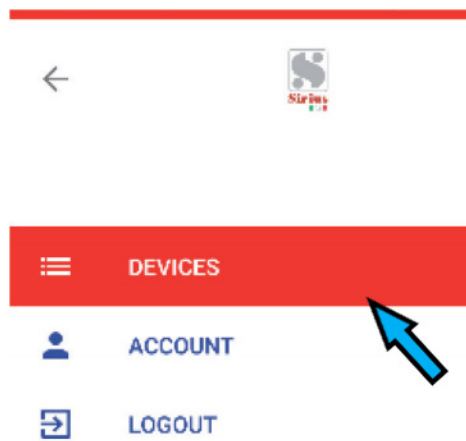


## СОЕДИНЕНИЕ С ВАШИМ УСТРОЙСТВОМ

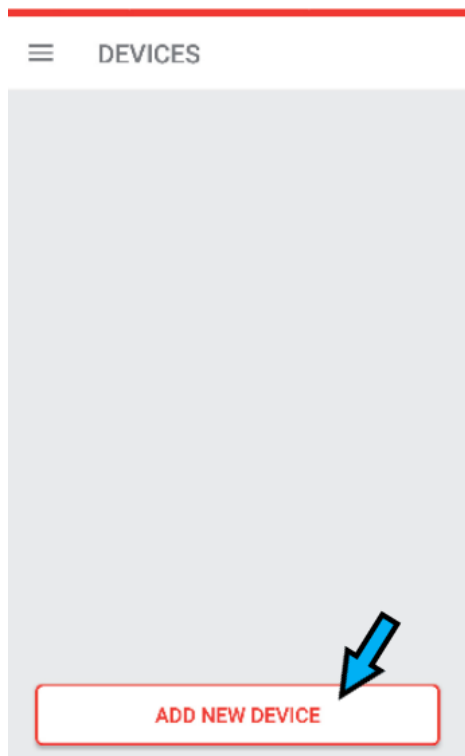
Быстрый способ - использования процедуры WPS, если на вашем маршрутизаторе нет кнопки WPS, следуйте инструкциям на стр. 18.

### СОЕДИНЕНИЕ ЧЕРЕЗ РЕЖИМ WPS

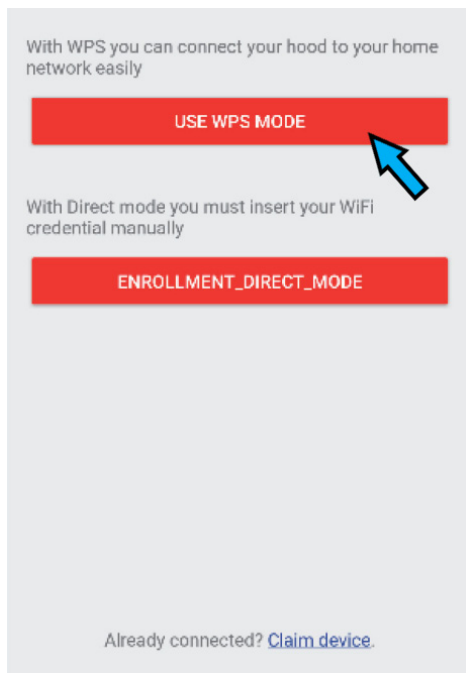
1. После входа в систему нажмите  меню приложений (вверху слева) и выберите **DEVICES / УСТРОЙСТВА**.



## 2. Нажмите **ADD NEW DEVICE / ДОБАВИТЬ НОВОЕ УСТРОЙСТВО**



**3. Нажмите USE WPS MODE / ИСПОЛЬЗОВАТЬ РЕЖИМ WPS.**



WPS MODE

- 1) Set hood to WPS Mode. Follow instructions into hood user manual.
- 2) Set router to WPS Mode. Follow instructions into router user manual.

Done

**4. На вытяжке**

- Возьмите пульт дистанционного управления.
- Полностью выключите вытяжку (свет и двигатель)
- Удерживайте кнопку ON / OFF нажатой, чтобы войти в меню конфигурации WI-FI, пока желтый светодиод индикатора скорости не начнет мигать.
- Кратковременно нажмите кнопку ON / OFF для прокрутки функций меню, каждый цвет обозначает отдельную функцию:

- ЖЕЛТЫЙ = WI-FI ВКЛЮЧЕН
- БЕЛЫЙ = РЕЖИМ СОЕДИНЕНИЯ WPS
- ГОЛУБОЙ = РУЧНОЙ РЕЖИМ СОЕДИНЕНИЯ
- СИНИЙ = WI-FI ВЫКЛЮЧЕН
- КРАСНЫЙ = ЗАВОДСКОЙ СБРОС

- На случай, если осуществляется

РЕЖИМ СОЕДИНЕНИЯ WPS, выберите БЕЛЫЙ цвет и удерживайте кнопку ON / OFF, чтобы установить его (при последнем подтверждении светодиод перестанет мигать и погаснет).

**5. На маршрутизаторе WI-FI нажмите кнопку WPS.**



**6. Нажмите DONE / ГОТОВО в описании WPS.**



WPS MODE

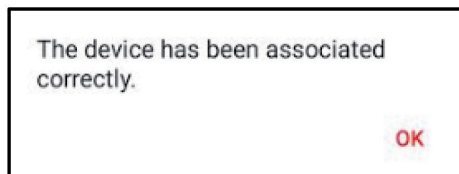
- 1) Set hood to WPS Mode. Follow instructions into hood user manual.
- 2) Set router to WPS Mode. Follow instructions into router user manual.

Done

7. Используйте считыватель QR-кода, чтобы подключить продукт к приложению, используя этикетку в брошюре или этикетку, расположенную внутри продукта, которую можно увидеть после удаления жирулавливающих фильтров.

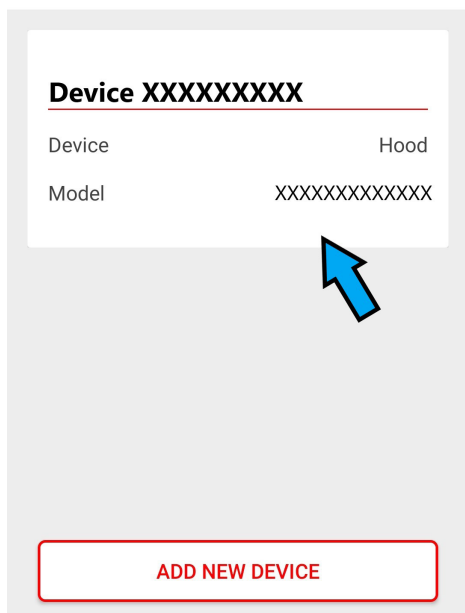


8. Нажмите **ACTIVATE DEVICE / АКТИВИРОВАТЬ УСТРОЙСТВО**, появится всплывающее сообщение.




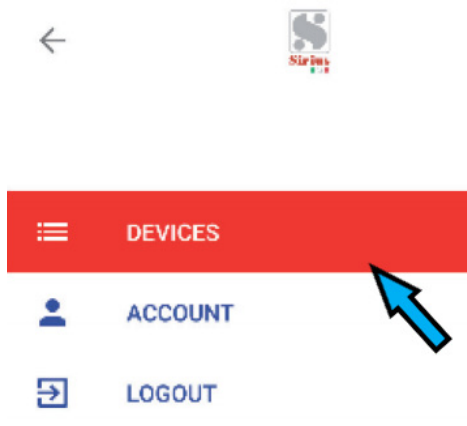
9. Коснитесь значка устройства. Можете наслаждаться своим устройством.

☰ DEVICES

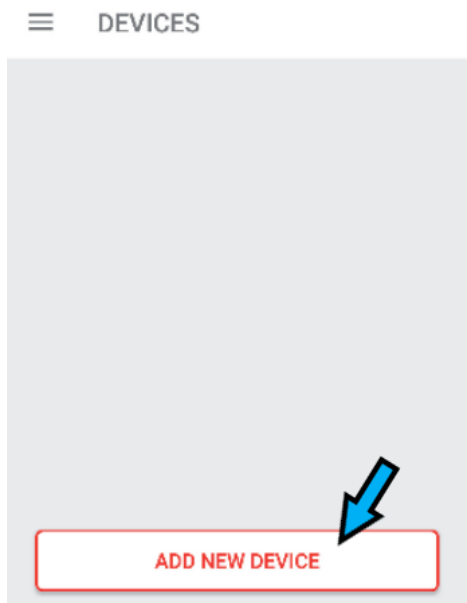


## СОЕДИНЕНИЕ В РУЧНОМ РЕЖИМЕ

1. После **входа в систему** нажмите  меню приложений (вверху слева) и выберите **DEVICES / УСТРОЙСТВА**.



2. Нажмите **ADD NEW DEVICE / ДОБАВИТЬ НОВОЕ УСТРОЙСТВО**.



3. Нажмите **ENROLLMENT\_DIRECT\_MODE / РЕЖИМ ПРЯМОГО ПОДКЛЮЧЕНИЯ**.



4. На вытяжке

- Возьмите пульт дистанционного управления.
  - Полностью выключите вытяжку (свет и двигатель)
  - Удерживайте кнопку ON / OFF нажатой, чтобы войти в меню конфигурации WI-FI, пока желтый светодиод индикатора скорости не начнет мигать.
  - Кратковременно нажмите кнопку ON / OFF для прокрутки функций меню, каждый цвет обозначает отдельную функцию:

- ЖЕЛТЫЙ = WI-FI ВКЛЮЧЕН
- БЕЛЫЙ = РЕЖИМ СОЕДИНЕНИЯ WPS
- ГОЛУБОЙ = РУЧНОЙ РЕЖИМ СОЕДИНЕНИЯ
- СИНИЙ = WI-FI ВЫКЛЮЧЕН
- КРАСНЫЙ = ЗАВОДСКОЙ СБРОС

• На случай, если осуществляется

РУЧНОЙ РЕЖИМ СОЕДИНЕНИЯ, Выберите ГОЛУБОЙ цвет и удерживайте кнопку ON / OFF, чтобы установить его (при последнем подтверждении светодиод перестанет мигать и погаснет).

**5. Нажмите OPEN SETTINGS / ОТКРЫТЬ НАСТРОЙКИ.**

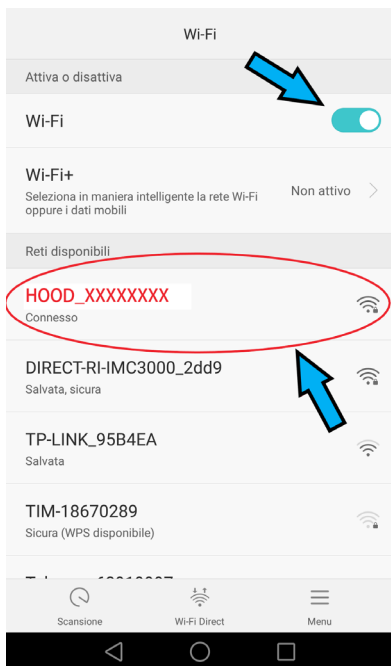
← Sirius

1) Set hood to access point mode, a wifi network called HOOD-xxxxxxx will be created. Follow instructions into user manual. 2) Connect the smart device to HOOD-xxxxxxx network via network settings panel. 3) Enter the credentials of your home network and press the configure button.

OPEN SETTINGS



**6. Подключитесь к «HOOD network», введя в качестве пароля "password".**



**7. ВЕРНИТЕСЬ НАЗАД.**

← Sirius

1) Set hood to access point mode, a wifi network called HOOD-xxxxxxx will be created. Follow instructions into user manual. 2) Connect the smart device to HOOD-xxxxxxx network via network settings panel. 3) Enter the credentials of your home network and press the configure button.

OPEN SETTINGS

Enter your WiFi name

Enter your WiFi password

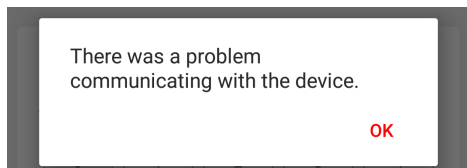
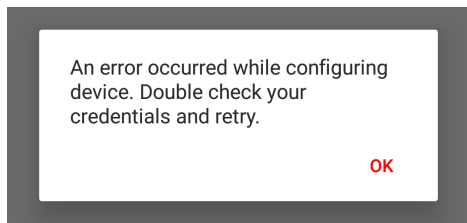


CONFIGURE

**8. ВВЕДИТЕ ИМЯ WI-FI И ПАРОЛЬ WI-FI.**

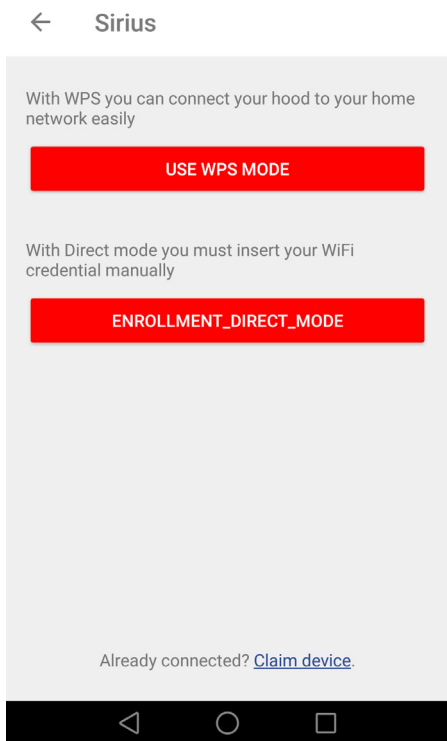
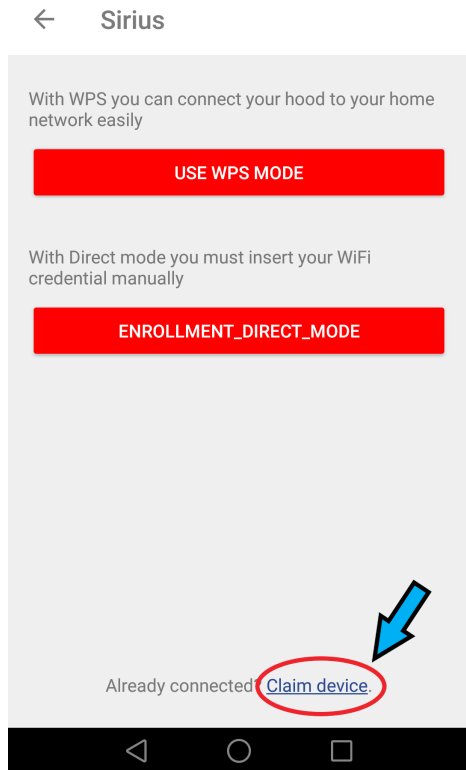
**9. НАЖМИТЕ CONFIGURE / НАСТРОИТЬ.**

10. В случае следующей ошибки.



Вернитесь на главную страницу.

**НАЖМИТЕ “Claim Devices” / «Заявить права на устройства».**

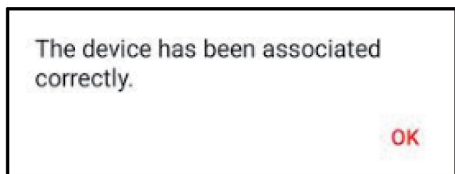


11. Используйте считыватель **QR-кода**, чтобы подключить продукт к приложению, используя этикетку в брошюре или этикетку, расположенную внутри продукта, которую можно увидеть после удаления жирулавливающих фильтров.



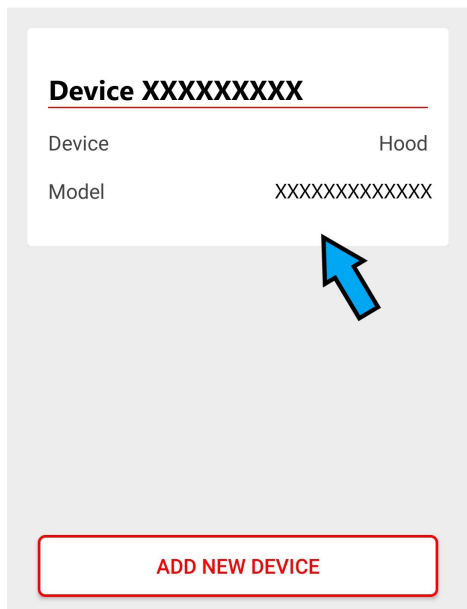
12. Подключите свой мобильный телефон к домашней сети **WiFi-роутера**.

13. Нажмите **ACTIVATE DEVICE / АКТИВИРОВАТЬ УСТРОЙСТВО**, появится всплывающее сообщение.




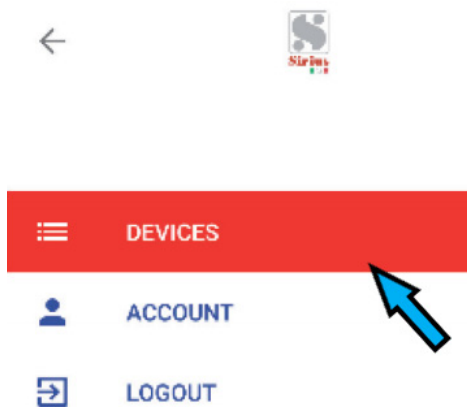
14. Коснитесь значка устройства.  
Можете наслаждаться своим устройством.

☰ DEVICES

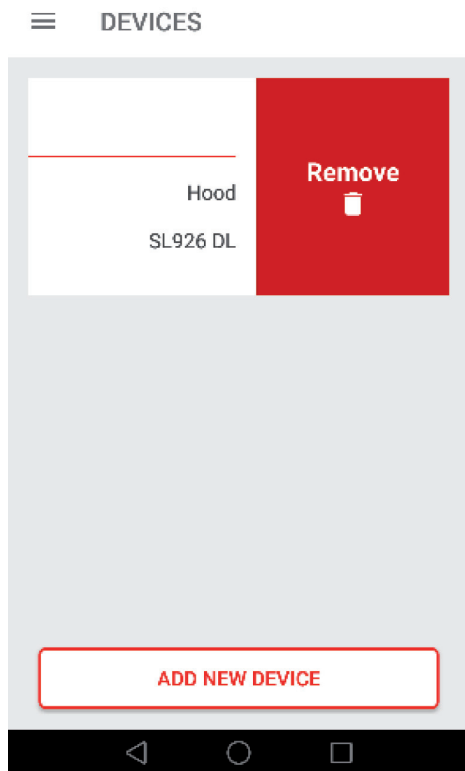


## УДАЛЕНИЕ УСТРОЙСТВА ИЗ ПРИЛОЖЕНИЯ

1. После **входа в систему** нажмите   
Меню приложения (вверху слева) и  
выберите **DEVICES / УСТРОЙСТВА**.




2. На вкладке **DEVICES / УСТРОЙСТВА**  
сдвиньте устройство влево и нажмите  
**Remove / «Удалить»**.

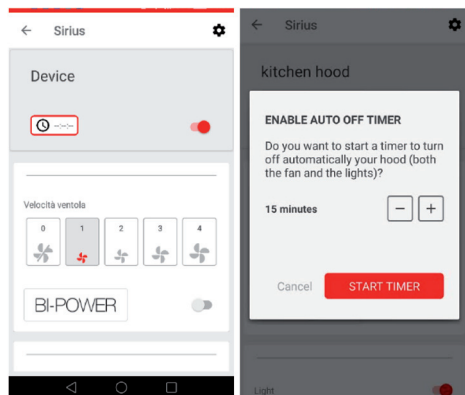




# ФУНКЦИИ

## Таймер

Нажмите  и установите количество минут для выключения устройства.



## Скорость вентилятора

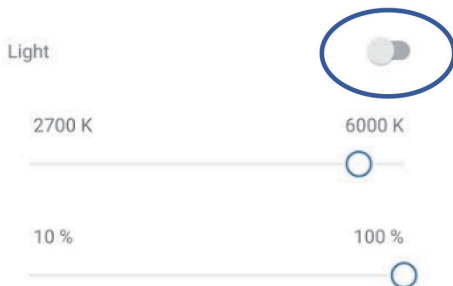
Нажмите на скорость, которую вы хотите выбрать, «0» для выключения.

fan speed



## СВЕТ

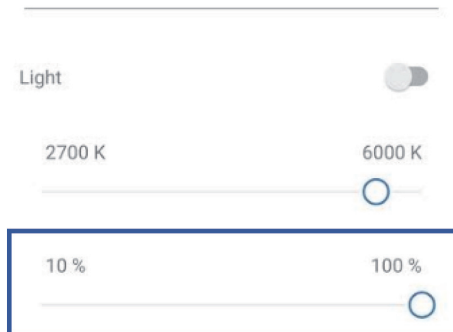
Сдвиньте тумблер для включения / выключения.



Сдвиньте полосу прокрутки для установки цветовой температуры (° K).



Сдвиньте полосу прокрутки для регулировки яркости света в диапазоне от 10% до 100%.



## ОЧИСТКА ФИЛЬТРОВ



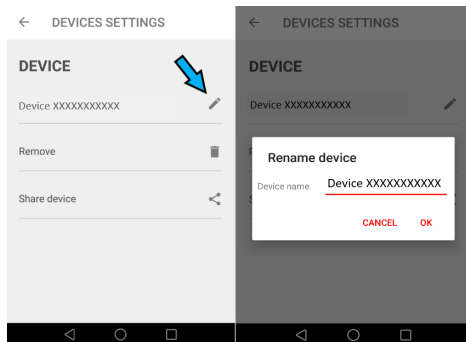
Hours of use left before you need to provide maintenance.




28h

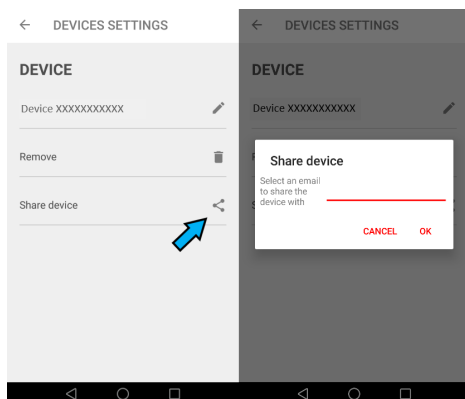
## ПЕРЕИМЕНОВАТЬ УСТРОЙСТВО

Нажмите на  и переименуйте устройство



## ПОДЕЛИТЬСЯ УСТРОЙСТВОМ

Нажмите на  и поделитесь устройством с другим существующим аккаунтом.



## ОБСЛУЖИВАНИЕ

Аккуратное обслуживание гарантирует хорошую работу устройства на протяжении долгого времени. Особое внимание нужно уделять жиросебявливающему фильтру:

чтобы получить доступ к фильтру, действуйте, как описано в главе ОТКРЫТИЕ ПАНЕЛИ.

Снимите жиросебявливающий фильтр, используя специальную ручку.

Чтобы установить жиросебявливающий фильтр после очистки, выполните ту же операцию в обратном порядке.

Чтобы снять угольный фильтр, если он установлен, выполните те же действия, что и для жиросебявливающего фильтра.

Угольный фильтр расположен непосредственно над жиросебявливающим фильтром.

Для очистки самого прибора рекомендуется использовать прохладную воду и нейтральное моющее средство, следует избегать использования абразивных веществ.

Если шнур питания поврежден, он должен быть заменен производителем, его сервисным агентом или лицом аналогичной квалификации во избежание опасности.

## Гарантийный талон Уважаемый покупатель!

Благодарим Вас за выбор и напоминаем основные условия гарантийного обслуживания продукции Sirius.

**Внимание!** Прежде чем начать пользоваться изделием, внимательно ознакомьтесь с инструкцией по эксплуатации и с условиями гарантийного обслуживания. Строго соблюдайте изложенные в инструкции по эксплуатации рекомендации завода изготовителя по установке, подключению и использованию изделия.

Информацию об авторизованных сервисах центрах вы можете получить на сайте [www.sirius-russia.ru](http://www.sirius-russia.ru) в разделе "Сервис", а также по телефону: **8-495-363-38-08**.

Для подтверждения гарантийного срока необходимо сохранять прилагаемые к изделию при продаже документы: кассовый/товарный чек, инструкцию по эксплуатации и надлежащим образом заполненный гарантийный талон. Гарантийный талон должен быть обязательно полностью заполнен и четко указаны: модель, серийный номер изделия, дата продажи, четкая печать фирмы-продавца, подпись покупателя. Модель и серийный номер изделия должны соответствовать указанным в гарантийном талоне. Тщательно проверьте внешний вид изделия, а также его комплектность согласно описанию или договору купли-продажи, претензии по внешнему виду и комплектности предъявляйте незамедлительно при принятии товара. Для установки/подключения мы рекомендуем обращаться в наши авторизованные сервисные центры. Вы можете воспользоваться услугами любых других квалифицированных специалистов или сделать это самостоятельно, воспользовавшись рекомендациями. Однако изготовитель не несет ответственности за недостатки изделия, возникшие из-за его неправильной установки. В случае выполнения подключения третьими лицами сохраняйте документы, свидетельствующие об оплате, выполнении услуг по установке и подключению. **Внимание!** При подключении изделия необходимо выполнить защитное заземление. При эксплуатации без заземления возникает риск поражения электрическим током. Изготовитель не несет ответственность за ущерб, нанесенный здоровью и имуществу при пользовании изделием без заземления.

## Условия гарантийного обслуживания продукции Sirius.

Гарантийный срок и срок службы на бытовую технику, ввезенную через официальных импортеров, составляет 24 месяца. Н- аксессуары (всегда) и запасные части, приобретаемые отдельно, не в составе основного товара, гарантийный срок не устанавливается. Гарантийный срок исчисляется с даты передачи товара покупателю. Пожалуйста, во избежание недоразумений сохраняйте документы, подтверждающие передачу товара (товарные накладные, товарные чеки и иные документы, подтверждающие передачу товара в соответствии с требованиями действующего законодательства) и предъявляйте их специалистам сервиса при обращении за гарантийным обслуживанием.

**Внимание!** Бытовые приборы Sirius предназначены для использования исключительно для личных, семейных, домашних и иных нужд, не связанных с осуществлением предпринимательской деятельности. Использование прибора в целях, отличных от вышеуказанных, является нарушением правил надлежащей эксплуатации прибора.

Гарантийный ремонт выполняется бесплатно. Под бесплатным сервисным обслуживанием понимается обязательство по устранению недостатков (дефектов) изделия, возникших по вине Изготовителя, без внимания платы с покупателя (потребителя), при условии использования изделия по назначению и соблюдения требований по установке, подключению и эксплуатации изделия изложенных в инструкциях. Замена в изделии неисправных частей (деталей, узлов, сборочных единиц) в период гарантийного срока не ведет к установлению нового гарантийного срока на все изделие, либо на замененные детали. В случае устранения специалистами сервиса неполадок оборудования в период действия гарантийного срока посредством замены детали указанного оборудования, клиент обязан вернуть представителю сервисной службы демонтированную деталь по окончании ремонта (в момент устранения неполадки оборудования). **Обращаем ваше внимание на то, что начало исчисления гарантийного срока зависит от правильного заполнения сведений о продаже и, для изделий, требующих специальной установки и подключения, сведений об установке и подключении. Требуется заполнение!**

Гарантийные обязательства не распространяются на следующие виды работ:

- инструктаж владельца по использованию изделия;

- работы, оговоренные в настоящей инструкции по эксплуатации, по регулировке и прочему уходу за изделием;

- очистка изделия снаружи либо изнутри;

- на замену расходных материалов (фильтры, лампочки освещения и т.д.).

Гарантийные обязательства не распространяются, не устанавливаются:

- изменение оттенка цвета, глянца частей оборудования в процессе эксплуатации;

- на недостатки изделий, которые вызваны несоблюдением прилагаемой инструкции по эксплуатации, транспортными повреждениями, неправильной установкой (в том числе подключением к неправильному напряжению питания), небрежным обращением или плохим уходом, неправильным использованием (включая перегрузку);

- на изделия, которые подвергались конструктивным изменениям

неуполномоченными лицами, или если удалены, не разборчивы или изменены тип, модель, серийный номер изделия;

- на недостатки изделий, которые вызваны не зависящими от производителя причинами, такими как нестабильность параметров электросети, установленных ГОСТом и локальными

государственными стандартами, явления природы и стихийные бедствия, пожар, домашние и дикие животные, насекомые,

попадания внутрь изделия посторонних предметов (жидкостей), и другими подобными причинами;

- на внешние и внутренние загрязнения царапины, трещины, вмятины, потертости и прочие механические повреждения, возникшие в

процессе эксплуатации или транспортировки. **В случае возникновения вопросов по**

**гарантийному обслуживанию и сервису, а также по иным вопросам, касающимся техники Sirius, обращайтесь по электронной почте:**

**service@sirius-russia.ru.** При обращении обязательно сообщите модель, серийный номер прибора.

## Сведения о продаже

Изделие \_\_\_\_\_

Модель \_\_\_\_\_

Серийный номер \_\_\_\_\_

Дата покупки: \_\_\_\_\_

Упаковку вскрыл, проверил комплектность \_\_\_\_\_

\_\_\_\_\_  
Подпись продавца и штамп магазина

Подтверждаю получение исправного изделия претензий по внешнему виду и комплектности не имею, с условиями гарантии ознакомлен \_\_\_\_\_

\_\_\_\_\_  
Подпись покупателя

## Сведения об установке

Фирма-установщик \_\_\_\_\_

Дата установки и подключения \_\_\_\_\_

Работу выполнил \_\_\_\_\_

\_\_\_\_\_  
ФИО и подпись мастера

Работу принял, качеством работы

удовлетворен \_\_\_\_\_

\_\_\_\_\_  
Подпись покупателя

RU



Символ на продукте или на его упаковке указывает на то, что этот продукт нельзя рассматривать как бытовые отходы. Вместо этого он должен быть передан в соответствующий пункт сбора для утилизации электрического и электронного оборудования. Обеспечивая правильную утилизацию этого продукта, вы помогаете предотвратить возможные негативные последствия для окружающей среды и здоровья человека, которые в противном случае могут быть вызваны неправильной обработкой этого продукта. Для получения более подробной информации о переработке этого продукта, пожалуйста, свяжитесь с местным городским офисом, службой утилизации бытовых отходов или магазином, в котором вы приобрели продукт. Это устройство имеет маркировку в соответствии с европейской директивой 2002/96 / ЕС об утилизации электрического и электронного оборудования (WEEE).

